



**DZIAŁALNOŚĆ STRAŻY GMINNEJ W DOBREJ
W ZAKRESIE PORZĄDKU PUBLICZNEGO
W ROKU 2015**

Dobra, maj 2016 r.

DZIAŁALNOŚĆ STRAŻY GMINNEJ W DOBREJ W ZAKRESIE PORZĄDKU PUBLICZNEGO W ROKU 2015

W 2015 roku Straż Gminna w Dobrej pracowała w godzinach 07:00-22:00 poniedziałek-piątek, dodatkowo w soboty w godzinach 07:00-15:00. Ponadto w niektóre soboty planowane były dodatkowe służby popołudniowe oraz służby w dni wolne – świąteczne związane z udziałem w zabezpieczeniu różnego rodzaju imprez i świąt.

Skład osobowy: komendant + 7 strażników. Jedna strażniczka cały rok była nieobecna w pracy - zwolnienie lekarskie i następnie urlop macierzyński. Od października 2015 jeden ze strażników przebywa na urlopie bezpłatnym.

Straż Gminna w Dobrej realizowała swoje zadania w oparciu o ustawę z dnia 29 sierpnia 1997 r. o strażach gminnych, która stanowi między innymi, że:

Do zadań straży należy w szczególności:

- 1) ochrona spokoju i porządku w miejscach publicznych,
- 2) czuwanie nad porządkiem i kontrola ruchu drogowego - w zakresie określonym w przepisach o ruchu drogowym
- 3) współdziałanie z właściwymi podmiotami w zakresie ratowania życia i zdrowia obywateli, pomocy w usuwaniu awarii technicznych i skutków klęsk żywiołowych oraz innych miejscowych zagrożeń,
- 4) doprowadzanie osób nietrzeźwych do izby wytrzeźwień lub miejsca ich zamieszkania, jeżeli osoby te zachowaniem swoim dają powód do zgorszenia w miejscu publicznym, znajdują się w okolicznościach zagrażających ich życiu lub zdrowiu albo zagrażają życiu i zdrowiu innych osób

Ustawa ta także określa uprawnienia strażników, między innymi;

- 1) legitymowania osób w uzasadnionych przypadkach w celu ustalenia ich tożsamości,
- 2) ujęcia osób stwarzających w sposób oczywisty bezpośrednie zagrożenie dla życia lub zdrowia ludzkiego, a także dla mienia i niezwłocznego doprowadzenia do najbliższej jednostki Policji,
- 3) nakładania grzywien w postępowaniu mandatowym za wykroczenia określone w trybie przewidzianym przepisami o postępowaniu w sprawach o wykroczenia,
- 4) dokonywania czynności wyjaśniających, kierowania wniosków o ukaranie do sądu, oskarżania przed sądem i wnoszenia środków odwoławczych,
- 5) usuwania pojazdów i ich unieruchamiania przez blokowanie kół w przypadkach, zakresie i trybie określonych w przepisach o ruchu drogowym,

Ponadto istotne uprawnienia strażnicy gminni posiadają na podstawie art. 379 Prawo ochrony środowiska, który daje uprawnienia do:

- 1) wstępu wraz z rzeczoznawcami i niezbędnym sprzętem przez całą dobę na teren nieruchomości, obiektu lub ich części, na których prowadzona jest działalność gospodarcza, a w godzinach od 6 do 22 - na pozostały teren;

- 2) przeprowadzania badań lub wykonywania innych niezbędnych czynności kontrolnych;
- 3) żądania pisemnych lub ustnych informacji oraz wzywania i przesłuchiwanie osób w zakresie niezbędnym do ustalenia stanu faktycznego;
- 4) żądania okazania dokumentów i udostępnienia wszelkich danych mających związek z problematyką kontroli.

W 2015 roku Straż Gminna w Dobrej swoje działania skupiała na kilku głównych zagadnieniach:

CZYSTOŚĆ I PORZĄDEK

1. Jest to jedno z głównych zadań realizowanych przez Straż Gminną. Działania ukierunkowane są z jednej strony na ujawniania „dzikich” wysypisk śmieci, ustalaniu i karaniu ich sprawców, z drugiej strony na działania prewencyjne. Należały do nich kontrole zawarcie umów na odbiór nieczystości ciekłych oraz kontrole terenów budów. Ponadto we współpracy z Wydziałem ds. Gospodarki Odpadami Komunalnymi i Egzekucji sprawdzano nieruchomości, których właściciele nie złożyli deklaracji o wysokości opłaty za gospodarowanie odpadami.

a) przeprowadzono 37 kontroli zawarcia i realizacji umów na odbiór nieczystości ciekłych, w 5 przypadkach nałożono mandaty karne. Najczęściej właściciele zlecają odbiór nieczystości przypadkowym osobom lub firmom (ale bez otrzymania faktury). W związku z kolejną informacją o podejrzeniu wprowadzania ścieków do stawu w m. Mierzym, w rejonie ulicy Afrodyty przeprowadzono szczegółowe kontrole w kilkunastu nieruchomościach.

b) skontrolowano 41 budów w zakresie gospodarki odpadami, za nieprawidłowości nałożono 14 mandatów, udzielono 12 pouczeń. Główne uwagi to bałagan na budowie, powodujący zaśmiecanie przyległego terenu oraz spalanie śmieci. Niewłaściwe gromadzenie odpadów na budowach powoduje w trakcie wietrznej pogody ich rozprzestrzenianie. W praktyce, gdy dojdzie do zaśmiecania terenu przyległego inwestor, jeśli przekaże odpady z terenu budowy nigdy nie uprzątnie takiego zaśmiecania.



Bałagan na z budowach. Sprawy zakończone mandatem i nakazem usunięcia odpadów.

c) ujawniono 31 przypadków wyrzucenie odpadów. W tym zakresie nastąpił zdecydowany spadek w porównaniu do lat ubiegłych. W dużej mierze związane jest to z bieżącą działalnością strażników gminnych oraz nowymi zasadami gospodarowania odpadami komunalnymi. Obecnie najczęściej dochodzi do małych zanieczyszczeń spowodowanych okazjonalnym wyrzucaniem odpadów przez przypadkowe osoby. W przypadku ujawnianych większych ilości odpadów praktyka wskazuje, że pochodzą one bądź z terenu budów, bądź z remontu nieruchomości. W każdym przypadku odpady są sprawdzane pod kątem ujawnienia sprawcy. Największe ujawnione dzikie wysypiska to w rejonie Osiedla pod Lipami w Mierzynie i 3 miejsca wyrzucenie odpadów pochodzących z rozbiórki baraków w Mierzynie. W pierwszym przypadku odpady pochodziły z terenu firmy w Szczecinie, gdzie właściciel zlecił zabranie śmieci przypadkowemu kierowcy. Pomimo, że nie czuł się winnym (nagłośnił sprawę w Radio Szczecin) został ukarany mandatem karnym. Ustalony następnie bezpośredni sprawca także został ukarany 2 mandatami karnymi i zobowiązany do uprzątnięcia śmieci – co uczynił.



Śmieci w rejonie Osiedla Pod Lipami.

W kolejnym przypadku jedna z firm w Mierzynie zleciła rozbiórkę kontenerów. Odpady miały trafić do Jumaru. Faktycznie trafiła tam tylko część. Zleceniobiorca wywiózł łącznie około 120 worków z odpadami, głównie wełny mineralnej w trzy miejsca (w rejonie Skarbimierzycy – ulicy Łukasińskiego oraz w rejonie Dobrej i Skarbimierzyc). Pierwsze wysypisko zostało

ujawnione przez strażników gminnych, dwa kolejne przez mieszkańców w wyniku apelu Straży Gminnej zamieszczonego na portalach społecznościowych (związane to było z uzyskaną wiedzą o liczbie wyjazdów z odpadami przez sprawcę z firmy, gdzie wykonywał pracę). Pomimo, że sprawca (kilkukrotnie wcześniej karany za wyrzucanie odpadów) nie przyznał się do zarzucanego czynu bardzo dokładnie przeprowadzone ustalenia doprowadziły do uznania go winnym przez Sąd rejonowy w Policach i ukarania maksymalną grzywną.



Śmieci pochodzące z terenu firmy w Mierzynie. Ujawnione w 3 miejscach na terenie Gminy.

W przypadku niewykrycia informacje przekazywane są do WSOiOŚ. Każdorazowo ujawnieni sprawcy mają obowiązek uprzątnięcia wyrzuconych śmieci i okazanie dokumentu potwierdzającego ich przekazanie do uprawnionego podmiotu. Łącznie ukarano 13 sprawców wyrzucania odpadów.

Strażnicy gminni posiadają uprawnienia wydane przez organ ochrony środowiska – Wójta Gminy Dobra do przeprowadzania kontroli z zakresu przestrzegania przepisów ochrony środowiska. Najczęściej były to kontrole związane z odprowadzaniem ścieków i gospodarowaniem odpadami, ale przeprowadzono także 7 kontroli związanych z podejrzeniem spalania odpadów w piecach. Na podstawie wskazanych upoważnień strażnicy posiadają uprawnienia do wejścia na teren prywatnych nieruchomości. W jednym przypadku rutynowe kontrole nie wykazywały spalania odpadów. Z uwagi na liczne skargi mieszkańców, wskazujące, że do spalania odpadów najczęściej dochodzi w czasie, kiedy straż gminna nie pracuje niezbędnym było przeprowadzenie kontroli polegającej na poborze próbek sadzy z paleniska i przekazanie takich próbek do specjalistycznego laboratorium. Wynik badań wskazał jednoznacznie na spalanie odpadów, a przekroczenie dopuszczalnych norm niektórych związków było kilkukrotne, w tym bardzo szkodliwych dioksyn i furanów. Przeciwno właścicielowi posesji, gdzie spalano odpady skierowano wniosek do sądu. Sprawa ze względu na jej złożoność (połączenie z inną sprawą skierowaną przez Policję) jeszcze się nie zakończyła. Sprawca poza karą obciążony zostanie także kosztami badań -1 000 zł.

Kraków, 5.05.2015

WARTOŚĆ ODNIESIENIA – brak spalania odpadów

Za wartość odniesienia przyjęto następującą zawartość oznaczanych parametrów*:

Zawartość podano w ppm (część na milion) = mg/kg popiołu **											
Oznaczenie:	Cynk Zn	Ołów Pb	Rtęć Hg	Antymon Sb	Cyna Sn	Miedź Cu	Chrom Cr	Nikiel Ni	Kadm Cd	Azot org. Fenole	Tworzywa sztuczne
Zawartość:	800	100	2	5	10	200	100	150	20	300 500	Brak
Granica oznaczalności:	1.00	0.01	0,001	0,01	0,05	0,05	0,15	0,08	0,02	0,5 0,5	-

* - na podstawie wyników badań przeprowadzonych w Politechnice Krakowskiej.

** - zawartość podano w odniesieniu do masy suchej pozostałości

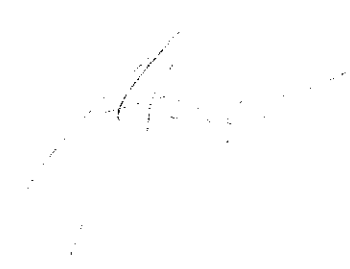
Niepewność oznaczenia metali jest wyrażona dla wartości w zakresie:

0,01 – 1,0 ppm \pm 40%, 1,1 - 50 ppm \pm 30%, 51 – 500 ppm \pm 20%, 501 – 10 000 \pm 10%

Niepewność oznaczenia azotu i fenoli jest wyrażona dla wartości w zakresie:

0,5 – 8,0 ppm \pm 40%, 8,1 – 20,0 ppm \pm 30%, 20,1 – 50,0 \pm 25%, powyżej 50,1 \pm 20%

Tworzywa sztuczne - obecność podano (+), gdy stężenie było powyżej 100 ppm (0,01 % wagowo), a (++) gdy powyżej 1000 ppm (0,1 %) oraz (+++) gdy powyżej 10000 ppm (1%).



Kraków, 5.05.2015

SPRAWOZDANIE Z BADANIA nr IChITN/2015/P01DO

Próbka oznaczona jako nr P01DO.

Pochodzenie próbki: próbka sadzy pobranej z nad paleniska na węgiel i drewno pod kątem stwierdzenia, czy w piecu nie były spalane odpady.

Zakres badania określony jest w tabeli poniżej.

Dla: Urząd Gminy ul. Szczecińska 16a, 72-003 Dobra – Wójt, Pani Teresa Dera.

Data dostarczenia do analizy: 07.04.2015 r.

Masa próbki – około 14 g

Opis próbki dostarczonej do badania: Próbka zmieszana popiołu i sadzy koloru szaroczarnego

Wynik oznaczania dla próbki P01DO

Zawartość podano w ppm (część na milion) - mg/kg popiołu *												
Oznaczenie:	Cynk Zn	Ołów Pb	Rtęć Hg	Antymon Sb	Cyna Sn	Miedź Cu	Chrom Cr	Nikiel Ni	Kadm Cd	Azot org. Fenole	Tworzywa sztuczne	Dioksyny i furany pg I-TEQ/g
Zawartość:	1800	530	0,093	17,5	5,08	180	11,3	15,8	71,6	280 1650	brak	125 ± 20
Granica oznaczalności:	1,00	0,01	0,001	0,01	0,05	0,05	0,15	0,08	0,02	0,5 0,5	-	5

* - zawartość podano w odniesieniu do masy suchej pozostałości

Niepewność oznaczenia metali jest wyrażona dla wartości w zakresie:

0,01 - 1,0 ppm ± 40%, 1,1 - 50 ppm ± 30%, 51 - 500 ppm ± 20%, 501 - 10.000 ± 10%

Niepewność oznaczenia azotu i fenoli jest wyrażona dla wartości w zakresie:

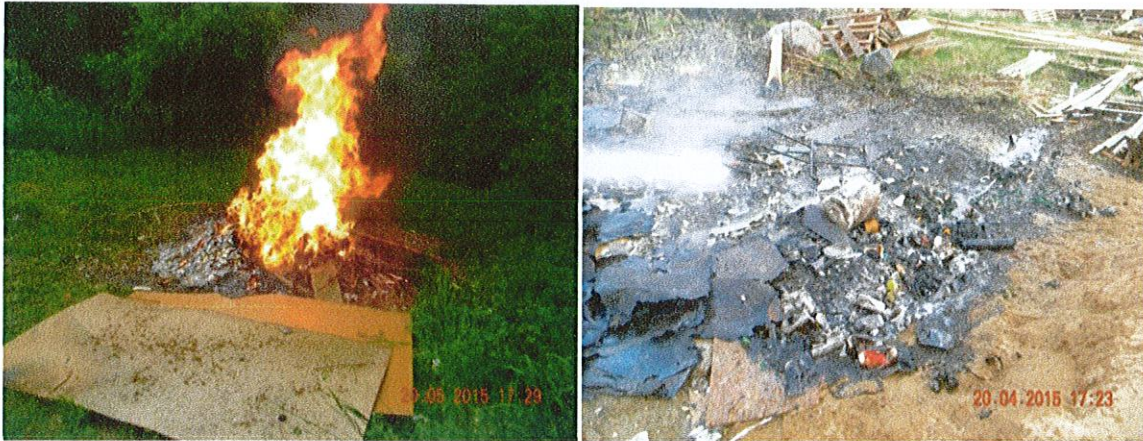
0,5 - 8,0 ppm ± 40%, 8,1 - 20,0 ppm ± 30%, 20,1 - 50,0 ± 25%, powyżej 50,1 ± 20%

Tworzywa sztuczne - obecność podano (-), gdy stężenie było powyżej 100 ppm (0,01 % wagowo), a (+), gdy powyżej 1000 ppm (0,1 %) oraz (+/-) gdy powyżej 10000 ppm (1 %).

Na podstawie wyników badań przeprowadzonych w ustalonym zakresie należy stwierdzić, że w popiele dostarczonym do badań stwierdzono substancje (cynk, ołów, antymon, kadm, fenole, dioksyny i furany) wskazujące na fakt współspalania odpadów w piecu.

1/1

Wyniki pobranych próbek. Wartości wytluszczone oznaczają przekroczenie normy. Widoczne kilkukrotne przekroczenie dopuszczalnych norm, w szczególności bardzo toksycznych fenoli, furanów i dioksyn.



Spalanie odpadów. Mandaty karne.

Osoby spalające odpady, szczególnie na budowach nie zdają sobie często sprawy ze szkodliwości tego procederu. Do atmosfery przedostają się bardzo szkodliwe substancje, które następnie opadają na okoliczne tereny. Jak przedstawiają wyniki ostatnich badań przez Laboratorium Politechniki Krakowskiej (gdzie min. zlecono analizę pobranych próbek) jaja pochodzące od kur, które przebywają na otwartym terenie mają często większą zawartość substancji szkodliwych, niż jaja pochodzące od kur z chowu klatkowego. Powodem tego jest właśnie opadające na powierzchnię ziemi szkodliwe substancje pochodzące ze spalania odpadów.

NIEPRZESTRZEGANIE ZASAD NADZORU NAD PSAMI

Kolejnym istotnym zagadnieniem, którym zajmuje się Straż Gminna w Dobrej to na problem niewłaściwego nadzoru nad psami przez ich właścicieli, w 43 mniej groźnych przypadkach osoby takie pouczone, nałożono 13 mandatów karnych, skierowano 1 wniosek do sądu.



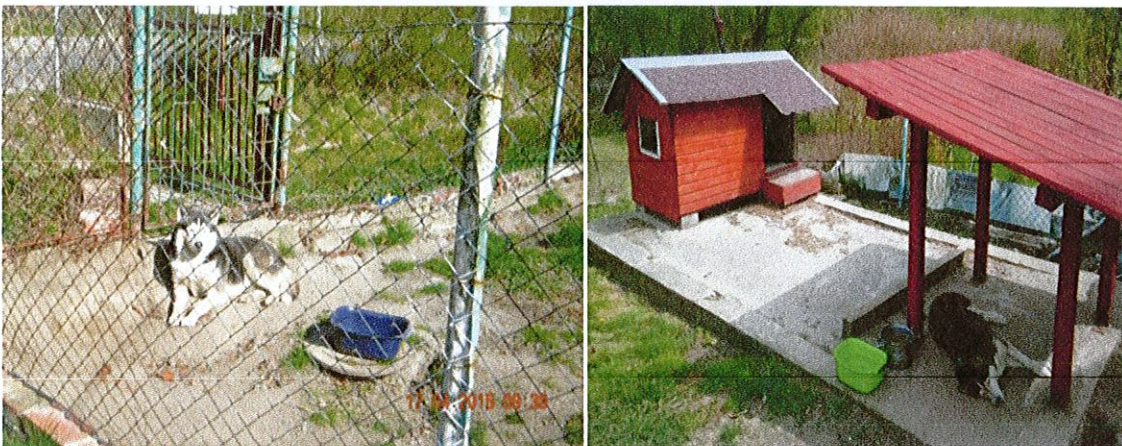
Luzem biegające psy. Pies na lewym zdjęciu w m. Dobra ugryzł chłopca. Maksymalny mandat karne. Dodatkowo sprawa z powództwa cywilnego wobec właściciela psa (który był już wcześniej karany za niewystarczające środki zabezpieczające przed wydostawaniem się psa z posesji.

Oprócz działań związanych z wypuszczaniem psów luzem, strażnicy gminni podejmowali interwencje związane z niewłaściwą opieką nad psami. Wynika to z uprawnień

określonych w ustawie z dnia 21 sierpnia 1997 r. o ochronie zwierząt. Działania te były ukierunkowane na przypadki niehumanitarnego trzymania psów, w warunkach niezapewniających swobody ruchu, a także bez stałego dostępu do wody i odpowiedniego karmienia. W jednym drastycznym przypadku podjęto decyzję o natychmiastowym odbiorze psa i przekazaniu go do schroniska.



Odebrany pies i przekazany do schroniska.



Niewłaściwego trzymania i karmienia psa. W wyniku interwencji kojec został całkowicie przebudowany.



Pies uwiązany na krótkim łańcuchu całą dobę. W kilku sytuacjach niecierpiących zwłoki strażnicy gminni sami schwytali luzem biegające psy przed przyjazdem firmy LUPAR.

PORZĄDEK PUBLICZNY

1. Osoby nietrzeźwe

Strażnicy gminni reagują na przypadki zakłócania porządku publicznego. Bardzo często są to osoby będące w stanie nietrzeźwym. Liczne są przypadki spożywania alkoholu w miejscach zabronionych., szczególnie w pobliżu punktów handlowych, gdzie osoby takie „zaczepiają” klientów. Łącznie podjęto 40 interwencji, nałożono 11 mandatów, udzielono 29 pouczeń. W 10 przypadkach osoby nietrzeźwe były odwożone do izby wytrzeźwień lub do miejsca zamieszkania.



Osoba nietrzeźwa – izba wytrzeźwień. Nietrzeźwy rowerzysta. Przekazany do KP w Mierzynie

2. Miejsca niebezpieczne

Do Straży Gminnej w Dobrej wpływają liczne zgłoszenia dotyczące miejsc niebezpiecznych. Często są to uszkodzone studzienki, niezabezpieczone wykopy, obiekty. W takich przypadkach informacje przekazywane są odpowiednim służbom lub wydawane są polecenia odpowiedzialnym osobom.



Niebezpieczne ogólnodostępne kontenery. Pismo do firmy. Zabezpieczenie miejsca niebezpiecznego.

DZIAŁALNOŚĆ W ZAKRESIE KONTROLI RUCHU DROGOWEGO I PORZĄDKU NA DROGACH

1. **Parkowania pojazdów.** Działania w tym zakresie podejmowane były głównie w miejscach, gdzie naruszenie przepisów w zakresie zatrzymania i postoju realnie wpływało na zagrożenie ruchu drogowego lub jego utrudnienie. Miało to miejsce w rejonie skrzyżowań, przejść dla pieszych, jak również w sytuacjach, gdy pojazd stojący na chodniku uniemożliwiał przejście osoby z wózkiem dziecięcym. W innych mniej groźnych przypadkach interwencje nie były podejmowane, bądź kończyły się pouczeniem. W zakresie nieprawidłowego postoju pojazdów wpływały bardzo licznie zgłoszenia, w tym informacje na piśmie lub drogą elektroniczną. Były to rejon: Mierzyn ulica Grafitowa, Bezrzecze ulica Korolowa, Brylantowa, Beryłowa. W innych miejscach interwencje podejmowane były rzadziej, głównie w przypadku rażącego naruszenia przepisów oraz w wyniku zgłoszeń mieszkańców. W szczególności dużo zgłoszeń pochodziło z Bezrzecza- z terenu zamkniętego osiedla Dolina Słońca. Łącznie podjęto 348 interwencji, nałożono 66 mandatów, udzielono 198 pouczeń, skierowano 2 wnioski do sądu. W przypadku braku odpowiedzi przez właściciela pojazdu nakładany był mandat lub kierowany był wniosek do sądu za odmowę wskazania kierującego.

W zakresie parkowania pojazdów bardzo często występują sytuacje, gdy zgłaszający wskazuje 1 pojazd nieprawidłowo parkujący. Faktycznie jednak na całej ulicy pojazdów takich czasem jest kilkadziesiąt. Wynika to często z braku wystarczającej liczby miejsc parkingowych (Dolina Słońca), czy też parkowanie pojazdów przy posesjach (ul. Korolowa –podkowa). W takich sytuacjach strażnik gminny powinien podjąć interwencje w stosunku do wszystkich pojazdów.



Pojazd na skrzyżowaniu przez „Żabką” w Mierzynie. Częste zgłoszenia - realnie występuje utrudnienie ruchu.

W okresie wrzesień – listopad strażnicy gminni codziennie nadzorowali dowożenie dzieci do Publicznej Szkoły w Mierzynie. Ogromny ruch pojazdów, bardzo częste nieprzestrzeganie obowiązujących przepisów ruchu drogowego prowadziły do powstawania niebezpiecznych sytuacji. Systematyczne wizyty strażników doprowadziły do zdecydowanej poprawy, od połowy listopada strażnicy doraźnie nadal kontrolowali ruch pojazdów na terenie szkoły. W tej sprawie wpływały także prośby Pani Dyrektor oraz Rady Rodziców.



Wzmożony ruch pojazdów na terenie szkoły w Mierzynie. pojazdy parkujące na drodze znacznie utrudniają ruch. Kilukrotnie rodzice- osoby niepełnosprawne składali zawiadomienia i żądali stanowczych reakcji w stosunku do kierowców parkujących pojazdy na miejscach dla osób niepełnosprawnych.



Parkowanie w Bezzzczu. Liczne skargi mieszkańców. W drugim przypadku bezpośrednio przed przejściem dla pieszych przed szkołą. Mandaty karne.

2. Niszczenie infrastruktury drogowej- zwłaszcza drogi gminne i chodniki w obrębie budów. Za uszkodzenie drogi lub chodnika nałożono 5 mandatów. Częstym problemem występującym na naszych drogach to ich zablokowanie przez pojazdy. Ma to miejsce najczęściej w pobliżu budów. Za zabrudzenie drogi ukarano 11 osób mandatami karnymi. Ponadto w 6 przypadkach ukarano wykonawców, którzy bez uzgodnienia Gminą wykonywali prace w pasie drogowym powodując jego zwężenie, udzielono 4 pouczenia.



Niszczenie chodnika w Mierzynie. Wniosek do sądu.



Zwężenia pasa drogowego. W drugim przypadku niszczenie drogi - brak jakiegokolwiek zgody – mandat karny.



Sprzątanie drogi po interwencji straży gminnej. Naprawa auta na chodniku, wyciek płynów. Mandat karny.

3. **Wraki.** Straż Gminna otrzymała 10 zgłoszeń dotyczących porzuconych wraków pojazdów. W 6 przypadkach dotarto do ich właścicieli i doprowadzono do ich usunięcia. W 2 przypadkach pojazdy nie kwalifikowały się do usunięcia. Po zawarciu umowy w 2016 roku na usuwanie wraków ustalone 2 pojazdy zostały usunięte z drogi (ul. Parkowa w Bezzeczcu i ul. Welecka w Mierzynie). W kolejnym roku po usunięciu pojazdu, gdy niezostanie on odebrany przez właściciela oraz złomowany Gmina może uzyskać zwrot poniesionych kosztów – do 4 000 zł za każdy usunięty i oddany do stacji demontażu pojazd. Kolejne wraki będą sukcesywnie usuwane, jednak dotyczy to tylko i wyłącznie dróg publicznych oraz dróg oznaczonych strefą ruchu lub zamieszkania. Z innych dróg, w tym z terenów prywatnych brak jest podstaw prawnych do usuwania takich wraków przez straże gminne, czy też Policję.



Porzucony pojazd w rejonie ulicy Parkowej. Usunięty.

BEZPIECZNA SZKOŁA

Strażnicy gminni nadzorowali przestrzeganie przepisów ruchu drogowego w pobliżu szkół. Miało to miejsce przy szkołach w Dobrej, Bezzeczu, a od września głównie w Mierzynie. Dwukrotnie w roku przeprowadzono wspólnie z dzielnicowymi z Komisariatu Policji w Mierzynie pogadanki we wszystkich szkołach na terenie gminy. Ich celem było zwrócenie uwagi na przestrzeganie zasad bezpieczeństwa w czasie wolnym od zajęć szkolnych, jak również na bezpieczne poruszanie się po drogach. W grudniu wszystkie dzieci z terenu naszej Gminy zostały zaopatrzone w elementy odblaskowe z logo Straży Gminnej w Dobrej.



Nadzór nad dowozem dzieci do szkoły w Mierzynie. Pogadanka w przedszkolu

INNE DZIAŁANIA

Z chwilą spadku temperatur strażnicy gminni codziennie kontrolowali miejsca przebywania osób bezdomnych na terenie naszej gminy. Pomimo, że takich osób nie jest wiele, przebywali oni w obiektach skrajnie niedostosowanych do panujących warunków. Nie chcieli oni oferowanej pomocy w zakresie skierowania do placówek w Szczecinie. Jedynym rozwiązaniem było stałe monitorowanie miejsc ich przebywania.

WSPÓŁPRACA Z URZĘDEM GMINY

Straż Gminna współdziała z Urzędem Gminy:

- Konwojowanie środków pieniężnych
- Pomoc w zabezpieczaniu imprez (biegi, rajdy rowerowe, rozgrywki, dożynki, wybory, Baja Poland),
- Z WSOiOŚ (głównie kontrole pozbywanie się nieczystości ciekłych, zasypywanie oczek wodnych).
- WGOKiE (sprawdzanie sposobu pozbywania się odpadów, docieranie do osób i firm, które nie złożyły deklaracji – w jednym przypadku właściciel firmy po ujawnieniu braku złożenia deklaracji został ukarany mandatem karnym, a ponadto musiał wpłacić blisko 12 000 zł zaległości.
- OPS – osoby bezdomne,

WSPÓŁPRACA Z POLICJĄ I INNYMI SŁUŻBAMI

W okresach wiosennych nagminnie wypalane są trawy. Strażnicy gminni zawsze w takich sytuacjach dążą do ustalenia ewentualnych sprawców i pomagają straży pożarnej w akcji gaśniczej.



Pomoc straży pożarnej w Mierzynie. Osoba, która doprowadziła do pożaru ukarana mandatem

Nr Klipu.: 8146 Data: 18/03/2015 Czas: 17:11:36 Lokali nasienna
ID: 002 Limit Prędkości: 50 km/h Prędkość: 72 km/h (Najazd) Odległość: 354.8 m
1426698696_Eb000_0318_171136.jmf Nr Seryjny: TC002382



Zatrzymanie w Mierzynie kradzionego pojazdu Audi w ramach wspólnej służby z Policją z wykorzystaniem fotoradaru straży gminnej.

Ponadto w szeregu przypadkach Straż Gminna w Dobrej podejmowała interwencje na pograniczu swoich uprawnień, a wręcz przy braku kompetencji w danej sprawie. Jednak często sam fakt pojawienia się strażników gminnych, wyjaśnieniu obowiązujących przepisów, często wynikających z Kodeksu cywilnego przyczyniał się do zaprzestania nieprawidłowego postępowania, czy też rozwiązania konfliktu sąsiedzkiego.

Ewidencja wyników działań straży

(Zgodnie z wzorem określonym w rozporządzeniu MSW)

Lp.	Rodzaje wykroczeń zawartych w:	Środki oddziaływania wychowawczego (art. 41 k. w.)	Mandat		Wnioski do sądu	Sprawy przekazane innym organom lub instytucjom	Razem
			liczba	kwota			
1	Ustawie - Kodeks wykroczeń	728	1287	183 300	387	121	2523
	a) wykroczenia przeciwko porządkowi i spokojowi publicznemu	14	0	0	0	3	18
	b) wykroczenia przeciwko instytucjom państwowym, samorządowym i społecznym	0	2	400	0	0	2
	c) wykroczenia przeciwko bezpieczeństwu osób i mienia	27	12	1 055	0	61	100
	d) wykroczenia przeciwko bezpieczeństwu i porządkowi w komunikacji, w tym:	650	1256	179 475	385	37	2328
	- ujawnione przez urzędnika rejestrującego	448	1 039	117 975	331	1	1 819
	- pozostałe naruszenia	202	217	61 500	54	36	509
	e) wykroczenia przeciwko osobie	0	0	0	0	0	0
	f) wykroczenia przeciwko zdrowiu	0	0	0	0	0	0
	g) wykroczenia przeciwko mieniu	0	0	0	0	8	8
	h) wykroczenia przeciwko interesom konsumentów	0	0	0	0	0	0
	i) wykroczenia przeciwko obyczajności publicznej	0	0	0	0	0	0
	j) wykroczenia przeciwko urządzeniom użytku publicznego	37	16	1 970	1	9	63
	k) szkodnictwo leśne, polne i ogrodowe	0	1	400	0	3	4
2	przepisach wprowadzających Kodeks pracy	0	0	0	0	0	0
3	ustawie o wychowaniu w trzeźwości	29	11	1 000	0	3	43
4	ustawie o ochronie zdrowia przed następstwami używania tytoniu i wyrobów tytoniowych	0	1	100	0	0	1

5	ustawie o utrzymaniu czystości i porządku w gminach	32	22	2 420	1	5	60
6	ustawie o ochronie zwierząt	3	1	50	0	1	5
7	ustawie o odpadach	24	8	1 000	1	4	37
8	ustawie - Prawo ochrony środowiska	0	0	0	0	0	0
9	ustawie - Prawo o miarach	0	0	0	0	0	0
10	ustawie - Prawo wodne	2	0	0	0	8	10
11	ustawie o publicznym transporcie drogowym	0	0	0	0	0	0
12	ustawie o ochronie zabytków i opiece nad zabytkami	0	0	0	0	0	0
13	ustawie o ochronie zdrowia zwierząt oraz zwalczaniu chorób zakaźnych zwierząt	0	0	0	0	0	0
14	ustawie o ochronie przyrody	1	0	0	0	1	2
15	ustawie o recyklingu pojazdów wycofanych z eksploatacji	0	0	0	0	0	0
16	ustawie o lecznictwie uzdrowiskowym, uzdrowiskach i obszarach ochrony uzdrowiskowej oraz o gminach uzdrowiskowych	0	0	0	0	0	0
17	ustawie o zużytych sprzęcie elektrycznym i elektronicznym	0	1	50	0	0	1
18	ustawie o bateriach i akumulatorach	0	0	0	0	0	0
19	ustawie - Kodeks wyborczy	0	0	0	0	0	0
20	aktach prawa miejscowego (przepisy porządkowe)	0	0	0	0	0	0
21	innych	0	0	0	0	99	99
OGÓLEM		819	1 331	187 920	389	242	2 781

Lp.	Pozostałe wyniki działania	Liczba
1	pojazdy unieruchomione przez zastosowanie urządzenia do blokowania kół	0
2	pojazdy usunięte z drogi, w tym:	0
	a) na podstawie art. 50a ustawy z dnia 20 czerwca 1997 r. - Prawo o ruchu drogowym	0
	b) na podstawie art. 130a ustawy z dnia 20 czerwca 1997 r. - Prawo o ruchu drogowym	0
3	pojazdy odnalezione	1
4	osoby doprowadzone do izby wytrzeźwień lub miejsca zamieszkania	10
5	ujawnione przestępstwa	5
6	osoby ujęte i przekazane Policji	7
7	zabezpieczenie miejsca przestępstwa, katastrofy lub innego podobnego zdarzenia albo miejsca zagrożonego takim zdarzeniem	4
8	chronione obiekty komunalne i urządzenia użyteczności publicznej	0
9	konwojowanie dokumentów, przedmiotów wartościowych lub wartości pieniężnych na potrzeby gminy	2
10	kontrola osobista, przeglądanie zawartości podręcznych bagaży osoby	0

Współpraca straży z Policją

Lp.	Rodzaj przedsięwzięcia	Krótka informacja dotycząca przedsięwzięcia
1.	Patrole mieszane (strażnik i policjant) – ogólny opis z podaniem liczby wspólnych patroli w ciągu roku	Ogółem 136 wspólnych patroli. Zgodnie z ustaleniami z KP w Mierzynie planowane były wspólne służby 2 krotnie w tygodniu oraz służby doraźne. W trakcie wspólnych służb w przeważającej mierze realizowane są zadania Policji, natomiast, jeśli jest taka potrzeba realizowane są także zadania Straży Gminnej, w szczególności takie, których samodzielne zrealizowanie przez Straż Gminną często jest utrudnione. Doraźnie planowane były wspólne służby z funkcjonariuszami Policji z ruchu drogowego w rejonach wskazywanych do Straży Gminnej przez mieszkańców. W ramach wspólnych służb między innymi ujęto osobę poszukiwaną. Ponadto w ramach wspólnej kontroli ruchu drogowego wykorzystaniem urządzenia rejestrującego będącego na wyposażeniu Straży Gminnej zatrzymano osobę, która poruszała się skradzionym na terenie Niemiec pojazdem marki Audi.
2.	Szkolenia	Wspólne szkolenie Policji, Straży Gminnej z przewodniczącym sądu rejonowego w zakresie prowadzenia czynności wyjaśniających po zmianach w kpow od 01.07.2015 r.
3.	Akcje prewencyjne, z podaniem liczby zaangażowanych strażników i liczby akcji	Dwukrotnie w roku przed feriami zimowymi i wakacjami wspólnie z dzielnicowymi przeprowadzono we wszystkich szkołach pogadanki związane z bezpieczeństwem dzieci i młodzieży. Ze strony Policji udział brali poszczególni dzielnicowi, ze Straży Gminnej 2 strażników.
4.	Inne wspólne inicjatywy	Celem właściwego wykorzystania posiadanych sił wspólnie zabezpieczane są wszystkie ważniejsze wydarzenia. W roku 2015 były to: Boże Ciało (zabezpieczanie procesji), „Wszystkich Świętych” (patrole w pobliżu cmentarzy), rajd Baja Poland (zabezpieczanie przebiegu rajdu w pobliżu dróg publicznych), wybory prezydenckie i parlamentarne.



Komendant
Straży Gminnej w Dobrej
mgr Andrzej Budzyński

ANALIZA

wplywu wykonywanych przez Straż Gminną w Dobrej czynności kontrolnych z użyciem urządzenia rejestrującego na stan bezpieczeństwa w ruchu drogowym w miejscach wykonywania tych czynności

W roku 2015 Straż Gminna w Dobrej wykonywała kontrole ruchu drogowego z wykorzystaniem przenośnego urządzenia rejestrującego Trucam LTI 20/20 w następujących miejscach:

1. Dołuje, ul Daniela
2. Dobra, ul Graniczna
3. Dobra, ul Szczecińska
4. Wołczkowo, ul. Lipowa (w 2 miejscach pomiaru- w rejonie posesji nr 100 oraz w rejonie klubu).
5. Bezrzecze, ul Górna
6. Mierzyn, ul Topolowa
7. Mierzyn, ul Długa

Liczba zarejestrowanych wykroczeń w ruchu drogowym zarejestrowanych przez urządzenie rejestrujące w poszczególnych miejscowościach w roku 2015

Miejsce pomiaru	Ilość zdarzeń	Dopuszczalna prędkość	Największa prędkość	Średnia prędkość
Dołuje, ul. Daniela	6	50	67	64
Dobra, ul. Graniczna	211	50	94	70
Dobra, ul. Szczecińska	128	50	94	70
Wołczkowo, ul. Lipowa	220	50	100	62
Wołczkowo, ul. Lipowa (klub)		40	72	57
Bezrzecze, ul. Górna	167	40	69	56
Mierzyn, ul. Topolowa	631	30	70	55
Mierzyn, ul. Długa	331	40	75	58

Tabela porównawcza zarejestrowanych wykroczeń w ruchu drogowym zarejestrowanych przez urządzenie rejestrujące w poszczególnych miejscowościach w okresach styczeń – sierpień roku 2013 i 2014 (w roku 2015 ze względu na zmianę przepisów pomiary we wszystkich punktach wykonywane były do końca sierpnia, jedynie przy szkole w Bezrzeczu – ul. Górna, pomiary wykonywano do 15.09.2015 r.)

Miejsce pomiaru	Ilość zdarzeń 2014/2015	Dopuszczalna prędkość 2014/2015	Największa prędkość 2014/2015	Średnia prędkość 2014/2015
Dołuje, ul. Daniela	12/6	50	70/67	62/64
Dobra, ul. Graniczna	237/211	50	94/94	72/70
Dobra, ul. Szczecińska	192/128	50	93/94	70/70
Wołczkowo, ul. Lipowa	208/220	50	91/100	67/62
Wołczkowo, ul. Lipowa (klub)	253/	40	71/72	59/57
Mierzyn, ul. Topolowa	395/631	30	78/70	61/55
Bezrzecze, ul. Górna	462/147	40	76/69	58/56
Mierzyn, ul. Długa	523/331	40	80/75	60/58
Razem	2282/1674			

W porównanych okresach zdecydowanie zmalała ilość ujawnionych przekroczeń prędkości – o 26%. Zmalała także średnia prędkość pojazdów. Największy spadek średniej prędkości nastąpił na ulicy Lipowej w Wołczkowie.

Za wykroczenia drogowe popełniane w roku 2015 nałożono łącznie 804 mandaty karne na wysokość 90 000 zł co daje średni mandat w wysokości 112 zł. (w tym samym okresie roku 2014 – 1137 mandaty na wysokość 127 225 zł co daje średni mandat w wysokości 112 zł). Ponadto w stosunku do 182 właścicieli pojazdów (użytkowników) za odmowę wskazania osoby, której pojazd został powierzony do prowadzenia lub użytkowania nałożono mandaty karne na łączną kwotę 38 150 zł. Udzielono łącznie 371 pouczeń. W 145 przypadkach skierowano wnioski ukaranie do sądu. Z powodu utraty z dniem 01.01.2016 r. uprawnień do dalszego prowadzenia czynności wyjaśniających przekazano do Policji 139 spraw.

Mandaty karne nakładane były głównie na sprawców wykroczeń drogowych – 804 w stosunku do tylko 182 za popełnione wykroczenie z art. 96§3 kw. W sytuacjach czytelnego zdjęcia pomimo odmowy wskazania osoby, której pojazd został powierzony do prowadzenia lub użytkowania i zgody na ukaranie mandatem karnym (znacznie wyższym) każdorazowo Straż Gminna występowała o wizerunki osób w celu ustalenia i ukarania faktycznego sprawcy. Jeśli zgodę taką na mandat karny z art. 96§3 kw. wydawał sam właściciel pojazdu nie był on karany, a po potwierdzeniu wizerunku nakładany był na niego mandat karny z art. 92 a kw zgodnie z taryfikatorem i niższy niż z art. 96§3 kw. W kilku przypadkach ukarany

został właściciel pojazdu z art. 96 §3 kw, a po ustaleniu faktycznego sprawcy, ten sprawca był karany za popełnione wykroczenie drogowe.

W związku z nowelizacją ustawy prawo o ruchu drogowym z dniem 01 stycznia 2016 roku straże gminne utraciły uprawnienia do przeprowadzania kontroli z użyciem urządzeń rejestrujących. Straż Gminna w Dobrej zakończyła takie kontrole w połowie września. W dniu 14.01.2016 r. odbyło się spotkanie, w którym uczestniczyli Wójt Gminy Dobra, Komendant Straży Gminnej, Komendant Komendy Powiatowej Policji w Policach oraz Komendant Komisariatu Policji w Mierzynie. W wyniku spotkania ustalono, iż urządzenie rejestrujące dotychczas użytkowane przez straż gminną zostanie przekazane do KPP w Policach, z zastrzeżeniem, iż wykorzystywane będzie tylko i wyłącznie przez funkcjonariuszy Policji pełniących służbę w KP w Mierzynie na naszym terenie. Ponadto uzgodniono, iż za pośrednictwem Urzędu Gminy lub straży gminnej przekazywane będą do KP w Mierzynie uwagi mieszkańców Gminy w zakresie wykonywania pomiarów prędkości na konkretnych ulicach.

Wnioski

1. Z powyższych zestawień wynika, iż w porównywalnych okresach czasu w poszczególnych punktach wykonywania kontroli ruchu drogowego z wykorzystaniem urządzenia rejestrującego zmalała ilość stwierdzonych przekroczeń prędkości oraz generalnie średnia prędkość. Nie dotyczy to ilości zdarzeń z ulicy Topolowej, gdzie systematycznie wpływały żądania mieszkańców odnośnie zwiększenia ilości kontroli. Pomimo najmniejszego czasu poświęcanego na pomiar na tej ulicy z uwagi na jej charakter ilość stwierdzanych przekroczeń była bardzo duża. W trakcie jednej godziny pomiaru rejestrowano średnio około 40 przypadków.
2. Najmniej zarejestrowanych wykroczeń drogowych miało miejsce w m. Dołuje (podobnie w 2014 r). Jednak ze względu na usytuowanie pomiaru na wysokości szkoły podstawowej zasadne było pozostawienie tego miejsca do wykonywania kontroli ruchu drogowego. Ponadto samo ustawienie znaków D-51 znacząco wpływało na zmniejszenie prędkości przez przejeżdżające pojazdy.
3. Schemat działania – dążenie do ustalenia sprawców wykroczeń drogowych ma na celu karanie głównie faktycznych sprawców wykroczeń drogowych – co wiąże się z naliczeniem punktów karnych wpłynęło zauważalnie na poprawę bezpieczeństwa w ruchu drogowym.
4. Ze względu na wykonywanie kontroli ruchu drogowego na drogach powiatowych i gminnych, gdzie znaczna część ruchu jest ruchem lokalnym wykonywane kontrole ruchu drogowego z wykorzystaniem urządzenia rejestrującego w znacznej mierze przyczyniły się do spadku zanotowanych wykroczeń. Poza statystykami widoczne to było naocznie, w trakcie przejazdów przez poszczególne miejscowości.
5. Znaczne spowolnienie prędkości w poszczególnych miejscowościach zostało dostrzeżone przez mieszkańców, którzy widząc pozytywne efekty wnioskowali o objęcie kolejnych miejsc taką kontrolą. W roku 2015 wnioski takie wpływały w stosunku do m. Dobra (ul. Sportowa i Graniczna - wyjazd w kierunku Grzecznic), Mierzyn ul Nasienna, Wołczkowo, ul. Słoneczna.

**Komendant
Straży Gminnej w Dobrej**
mgr Andrzej Budzyński